

Odbor životního prostředí a zemědělství
oddělení hodnocení ekologických rizik

Dle rozdělovníku

datum	oprávněná úřední osoba	číslo jednací	spisová značka
20. února 2020	Mgr. Lucie Škvařilová	KUZL 13936/2020	KUSP 12353/2020 ŽPZE-LS

Posuzování vlivů na životní prostředí podle zákona č. 100/2001 Sb., o posuzování vlivů na životní prostředí, v platném znění – zahájení zjišťovacího řízení

Záměr: MX Park Napajedla
Oznamovatel: Ing. Zbyněk Andryšek, Jiráskova 1616, 763 61 Napajedla, IČO 86951599
Místo záměru: město Napajedla
Katastrální území: k. ú. Napajedla, č. p. 4885/2, 4885/4, 4887/1, 4887/2, 4888, 4891, 4892, 5154/1, 5155, 5156/25, 5156/26, 5156/27, 5156/28, 5156/29, 5156/30, 5156/31, 5156/32, 5156/33, 5156/34, 5156/35, 5156/36, 5156/65, 5158, 5159, 5160, 5163/3, 5163/4, 5163/6, 5163/9, 5163/10, 5163/11


Jako příslušný úřad dle ust. § 3 písm. f) zákona č. 100/2001 Sb., o posuzování vlivů na životní prostředí a o změně některých souvisejících zákonů (zákon o posuzování vlivů na životní prostředí), v platném znění (dále jen „zákon“) Vám v příloze zasiláme kopii **oznámení** zpracovaného podle přílohy č. 3 zákona v souladu s ust. § 6 odst. 7 zákona a sdělujeme Vám, že záměr „MX Park Napajedla“ bude podroben zjišťovacímu řízení podle ust. § 7 tohoto zákona.

Dotčené město Napajedla a obec Halenkovice žádáme ve smyslu § 16 odst. 2 citovaného zákona o neprodlené zveřejnění informace o oznámení a o tom, kdy a kde je možné do oznámení nahlížet, na své úřední desce. Minimální doba zveřejnění je 15 dnů. Zároveň žádáme v souladu s § 16 odst. 2 zákona o **zaslání písemného vyrozumění o dni vyvěšení informace o oznámení na úřední desce v nejkratším možném termínu.**

Dále žádáme **dotčené územní samosprávné celky a dotčené správní úřady** ve smyslu ust. § 6 odst. 8 zákona o zaslání vyjádření k oznámení nejpozději do 30 dnů ode dne zveřejnění informace o oznámení dle § 16, tj. **do 25. března 2020**. V souvislosti s platnou novelou zákona, která vstoupila v účinnost 1. dubna 2015, Vás žádáme, abyste v případě, že nepožadujete posouzení záměru dle zákona, ve svém vyjádření neuváděli podmínky, neboť tyto nebude možné přenést do rozhodnutí krajského úřadu. Vaše případné požadavky a podmínky bude nutno uplatnit v navazujících řízeních. V případě nutnosti posouzení záměru žádáme, aby Vaše vyjádření obsahovalo i doporučení, na které oblasti vlivů záměru na životní prostředí má být v dokumentaci vlivů záměru na životní prostředí kladen zvýšený důraz.

Oznámení je zveřejněno na internetu na stránkách CENIA v Informačním systému EIA <http://www.cenia.cz/eia>, kód záměru ZLK902.

Veřejnost, dotčená veřejnost, dotčené správní úřady a dotčené územní samosprávné celky mohou zaslat písemné vyjádření k oznámení příslušnému úřadu **do 30 dnů** ode dne zveřejnění informace o oznámení na úřední desce Zlínského kraje, tj. **do 25. března 2020**. K vyjádřením zaslaným po lhůtě příslušný úřad nebude přihlížet (§ 6 odst. 8 zákona).


RNDr. Alan Urc
vedoucí odboru

 **Zlínský kraj**
krajský úřad
Odbor životního prostředí
a zemědělství 
tř. T. Bati 21, 761 90 Zlín

Příloha:

- Oznámení záměru „MX Park Napajedla“.

Rozdělovník:

Dotčené územní samosprávné celky:

Zlínský kraj, tř. T. Bati 21, 761 90 Zlín

oznámení

Město Napajedla, Masarykovo náměstí 89, 763 61 Napajedla

oznámení

Obec Halenkovice, Halenkovice 76, 763 63 Halenkovice

oznámení

Dotčené správní úřady:

Krajský úřad Zlínského kraje, odbor životního prostředí a zemědělství, tř. T. Bati 21, 761 90 Zlín

oznámení

Městský úřad Otrokovice, odbor životního prostředí a zemědělství, nám. 3. května 1340, 765 23 Otrokovice

oznámení

Městský úřad Napajedla, oddělení životního prostředí, Masarykovo náměstí 89, 763 61 Napajedla

*oznámení
k dispozici na městě*

Obecní úřad Halenkovice, Halenkovice 76, 763 63 Halenkovice

*oznámení
k dispozici na obci*

Krajská hygienická stanice Zlínského kraje se sídlem ve Zlíně, Havlíčkovo nábřeží 600, 760 01 Zlín

oznámení

ČIŽP oblastní inspektorát Brno, Lieberzeitova 14, 614 00 Brno

oznámení na CD

Na vědomí:

Tiskový odbor Zlínského kraje

bez příloh

Ing. Zbyněk Andryšek, Jiráskova 1616, 763 61 Napajedla

bez příloh

Oznámení záměru dle zákona č. 100/2001 Sb. o posuzování vlivů na životní prostředí
v rozsahu přílohy č. 3

MX Park Napajedla

Únor 2020

Obsah

A. ÚDAJE O OZNAMOVATELI.....	3
A.1. Oznamovatel: Ing. Zbyněk Andryšek.....	3
A.2. IČ: 86951599.....	3
A.3. Bydliště: Jiráskova 1616, 763 61 Napajedla.....	3
A.4. Kontakt: 724 300 553; zbynek@andrysek.eu.....	3
B. ÚDAJE O ZÁMĚRU.....	3
B.I. Základní údaje.....	3
B.II. Údaje o vstupech.....	7
B.III. Údaje o výstupech.....	9
C. ÚDAJE O STAVU ŽIVOTNÍHO PROSTŘEDÍ V DOTČENÉM ÚZEMÍ.....	10
C.I. Přehled nejvýznamnějších environmentálních charakteristik dotčeného území se zvláštním zřetelem na ekologickou citlivost.....	10
C.II. Stručná charakteristika stavu složek životního prostředí v dotčeném území, které budou pravděpodobně významně ovlivněny.....	11
D. ÚDAJE O MOŽNÝCH VÝZNAMNÝCH VLIVECH ZÁMĚRU NA VEŘEJNÉ ZDRAVÍ A NA ŽIVOTNÍ PROSTŘEDÍ.....	11
D.I. Charakteristika možných vlivů a odhad jejich velikosti a významnosti (z hlediska pravděpodobnosti, doby trvání, frekvence a vratnosti).....	11
D.II. Rozsah vlivů vzhledem k zasaženému území a populaci.....	18
D.III. Údaje o možných významných nepříznivých vlivech přesahujících státní hranice.....	18
D.IV. Charakteristika opatření k prevenci, vyloučení a snížení všech významných nepříznivých vlivů na životní prostředí a popis kompenzací.....	18
D.V. Charakteristika použitých metod prognózování a výchozích předpokladů a důkazů pro zjištění a hodnocení významných vlivů záměru na životní prostředí ...	19
D.VI. Charakteristika všech obtíží (technických nedostatků nebo nedostatků ve znalostech), které se vyskytly při zpracování oznámení, a hlavních nejistot z nich plynoucích.....	19
E. POROVNÁNÍ VARIANT ŘEŠENÍ ZÁMĚRU.....	20
F. DOPLŇUJÍCÍ ÚDAJE.....	20
G. VŠEOBECNĚ SROZUMITELNÉ SHRUTÍ NETECHNICKÉHO CHARAKTERU.....	23
H. PŘÍLOHY.....	23

A. ÚDAJE O OZNAMOVATELI

- A.1. Oznamovatel: Ing. Zbyněk Andryšek
- A.2. IČ: 86951599
- A.3. Bydliště: Jiráskova 1616, 763 61 Napajedla
- A.4. Kontakt: 724 300 553; zbynek@andrysek.eu

B. ÚDAJE O ZÁMĚRU

B.I. Základní údaje

B.I.1. Název záměru: MX Park Napajedla

Záměr je zařazen podle přílohy č. 1 mezi „116 - Sportovní areály vně sídelních oblastí na ploše nad 1 ha“.

B.I.2. Kapacita (rozsah) záměru

Motokrosový park zabírající plochu v největší variantě cca 3 hektary.

B.I.3. Umístění záměru:

Kraj: Zlínský
Obec: Napajedla
Katastrální území: Napajedla

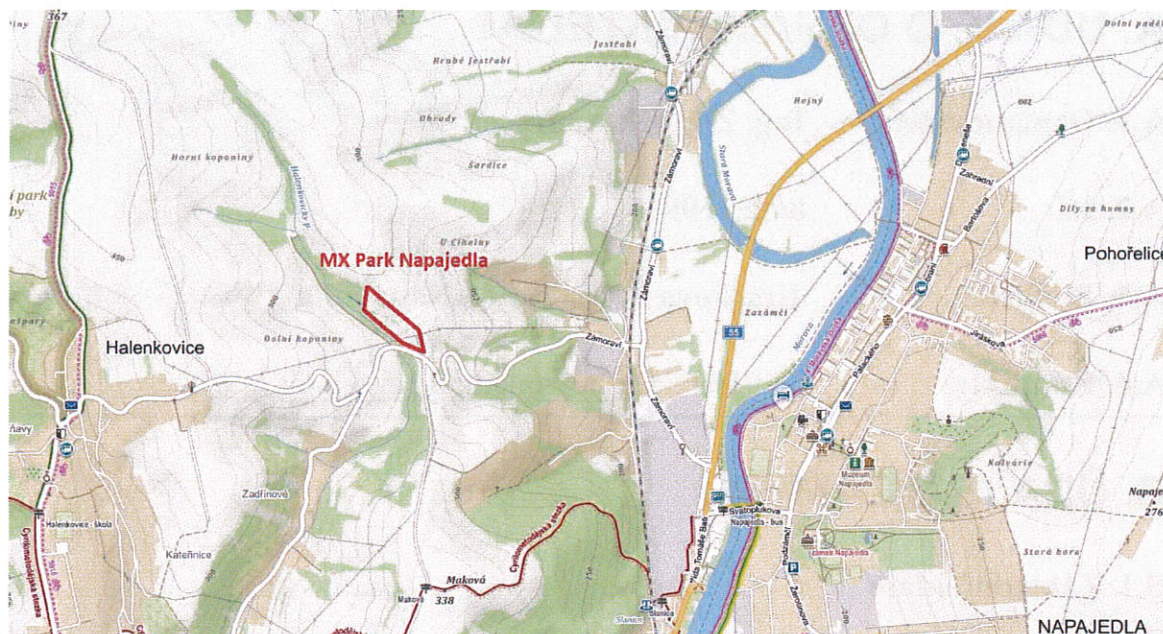
B.I.4. Charakter záměru a možnost kumulace s jinými záměry

Záměr předpokládá vybudování přírodní motokrosově dráhy o šířce cca 4 metry s využitím terénních překážek na soukromých pozemcích. Součástí záměru je i vybudování dráhy singletrail pro horská kola a elektrokola kolem obvodu MX parku, změna orné půdy s velmi nízkou bonitou a středním až výrazným sklonem na trvalý travní porost, likvidace černé skládky a výsadba minimálně 100 stromů.

Kumulace je možná s obcí Halenkovice nově budovaným lokálním biocentrem „Pod kopaninami“ a rozšíření lokálního biokoridoru napojující toto biocentrum na nadregionální biokoridor 141 Buchlovské lesy - Spálený. Záměr MX Park je koncipován tak, aby v době mimo provoz fungoval jako biokoridor a výrazně rozšířil plochu současného lokálního biokoridoru.

B.I.5. Zdůvodnění umístění záměru včetně přehledu zvažovaných variant a hlavních důvodů (i z hlediska životního prostředí) pro jejich výběr, resp. odmítnutí

Záměr se nachází na hranici katastrálního území Napajedla a Halenkovice v malém údolí viz mapa níže:



Z důvodu šíření hluku byla lokalita vybírána tak, aby byla daleko od lidských obydlí a bez jejich přímé viditelnosti, stejně tak i od živočišné výroby, zvláště chráněných území, přírodních parků, evropsky významných lokalit, ptačích oblastí, zvláště chráněných druhů, bez ekologicky významných společenstev a území historického, kulturního nebo archeologického významu.

Z důvodu ochrany životního prostředí a zemědělského půdního fondu byla lokalita vybírána tak, aby celkový dopad záměru byl nejhůře neutrální:

- Změnou orné půdy s velmi nízkou bonitou a středním až výrazným sklonem na trvalý travní porost se zvýší schopnost krajiny zadržovat vodu, sníží se eroze vlivem silných dešťů a odpadne silné hnojení z důvodu nízké bonity půdy;
- V lokalitě se nachází černá skládka odpadů, která bude realizací záměru zlikvidována;
- Realizací záměru dojde k výsadbě minimálně 100 stromů.

Z důvodu dostupnosti byla lokalita vybírána tak, aby byla přístupná z pozemní komunikace.

V katastrálním území obce Žlutava se sice nachází motokrosová dráha, ale z důvodu blízkých rodinných domů je její provoz silně omezen: Pondělí 16:00 – 18:00 pouze děti do 85 cm, středa 15:00 – 18:00 veřejnost a sobota 9:00 – 13:00 pouze členové klubu. Vzhledem k růstu kupní síly obyvatelstva a tím pádem i množství motocyklů ale i uspěchanosti doby, je sloučení pracovní doby, času věnovaného rodině nebo škole a času věnovanému sportu složitější pro čím dál větší skupinu motocyklistů. Pokud se k tomu přičtou rozmary počasí, je pro ně legální jízda terémem v blízkém okolí nemožná i týdny. Tento stav pak způsobuje nárůst počtu motocyklů jezdících ve volné přírodě.

Z těchto důvodů se vhodnější lokalita v okolí Napajedel a přilehlých obcí nenachází. Realizace záměru sníží počet motocyklů, horských kol a elektrokol jezdících ve volné přírodě, množství výfukových plynů vypuštěných do ovzduší z důvodu cestování na vzdálenější motokrosově tratě a singletraily a lepší možnost sladění času věnovaného práci, rodině a sportu.

Detailní výčet pozemků, na kterých se záměr nachází, je uveden v kapitole B.II.1.

B.I.6. Stručný popis technického a technologického řešení záměru

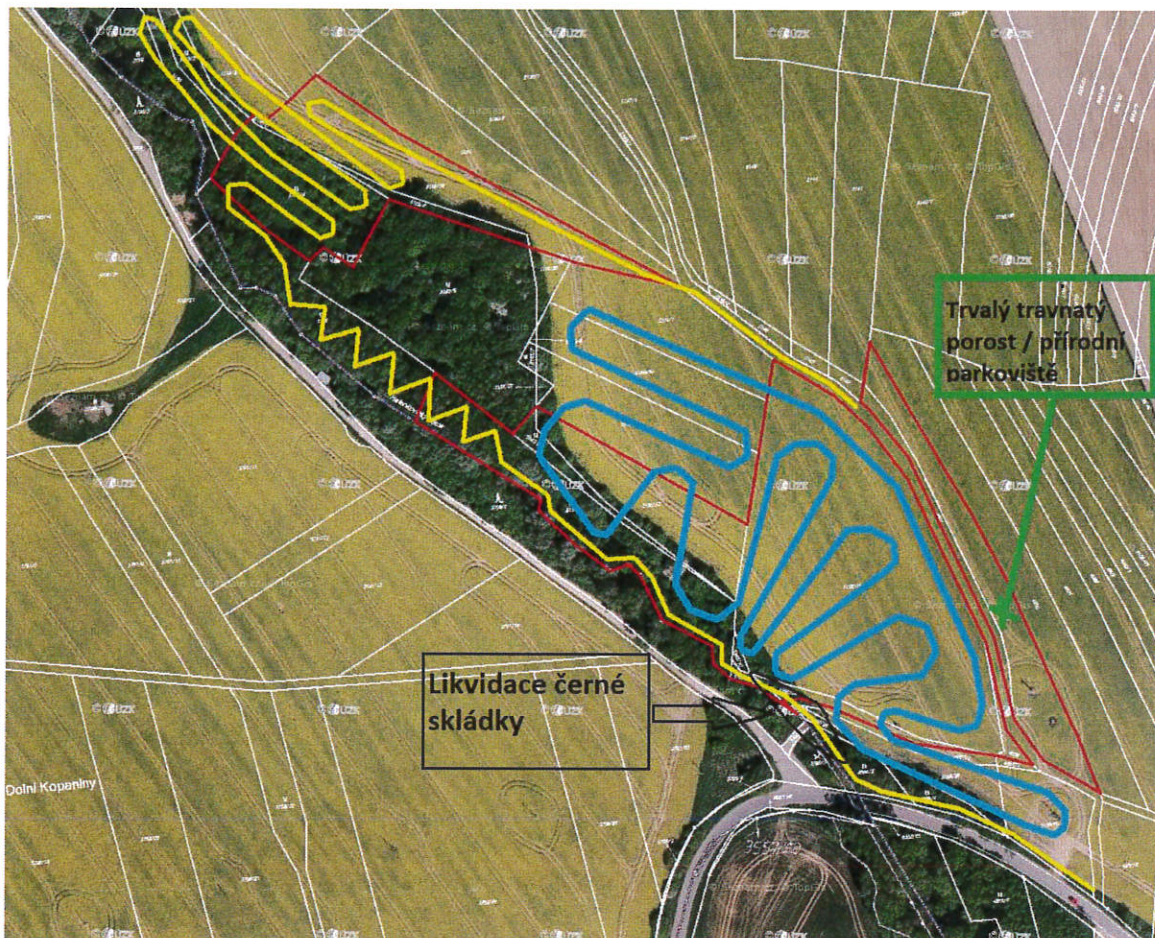
Za účelem vytvoření přírodní motokrosové dráhy o šířce caa 4 metry bude stržena svrchní kulturní vrstva půdy, která bude uskladněna přímo v areálu a poslouží k vytvoření umělých překážek z hlíny, podrobněji viz kapitola B.II.1 Půda. K docílení plánovaných terénních nerovností na dráze bude co nejvíce využito již stávající členitosti terénu, zbytek bude dosažen na dráze přemísťovanou zeminou. Kolem motokrosové dráhy bude udržován trvalý travní porost, rozptýlené stromy a jejich skupiny pro tlumení hluku, schopnost krajiny zadržovat vodu a přírodní parkový vzhled. MX Park bude budován tak, aby se co nejvíce chránila volná příroda, to znamená nebudou stavěny žádné trvalé stavby, pouze venkovní suchý záchod a případně jednoduchý sklad nářadí k údržbě parku. Realizací záměru nedojde ke změně odtokových poměrů ani k výraznému zásahu do krajiny, naopak dojde k výraznému zvýšení zeleně, stromů a k likvidaci černé skládky.

Kolem MX parku bude vysazena přírodní protihluková stěna z borovic a habrů, aby se co nejvíce zamezilo šíření hluku ven z areálu. Vzdálenost mezi stromy bude nízká pro účinnou protihlukovou stěnu a zároveň dostatečně velká, aby umožňovala bezproblémovou migraci volně žijící zvěře a areál v době mimo provoz mohl sloužit jako lokální biokoridor. Ze stejného důvodu nebude budováno žádné oplocení areálu.

Po obvodu MX parku a severozápadním směrem od motokrosové trati bude vybudován singletrail pro horská kola a elektrokola. Singletrail je úzká stezka, po které cyklisté s horskými koly jezdí v jednom směru. Obvykle se vine kolem přírodních bariér, například stromů či keřů. Ve srovnání se silnicí či cestou, singletrail více splyne s okolním prostředím, je nenáročný na údržbu a jeho povrch je tvořen z přírodních materiálů propouštějících vodu. Kromě zábavy a adrenalinu pro jezdce je jedním z důležitých přínosů singletrailů šetrnost k životnímu prostředí v porovnání s asfaltově řešenými cyklostezkami, kdy singletraily vyžadují minimální zákrok do přírodního prostředí. Při budování singletrailu není počítáno s kácením vzrostlých stromů, pouze náletových křovin. Podél potoka budou vysazeny nové stromy, jednak aby singletrail vedl ve stínu, jednak aby vznikl přirozený pás zeleně oddělující potok od motokrosové dráhy. Severozápadní část areálu bude ponechána bez zásahu člověka tak, aby singletrail vedl co nejvíce divokou přírodou. Plocha bude zároveň sloužit i jako lokální biokoridor.

Parkoviště uživatelů MX Parku bude tvořeno nezpevněnou plochou – trvalým travním porostem.

Mapku záměru v jeho maximální podobě ukazuje následující obrázek:



Modrá čára zobrazuje předpokládanou motokrosovou dráhu, prostor mezi ní bude tvořen trvalým travním porostem, rozptýlenými stromy a jejich skupinami.

Žlutá čára zobrazuje singletrail, prostor kolem něj bude v maximální míře ponechán jako divoká příroda.

Mapka zobrazuje maximální variantu, tzn. že se na realizaci projektu podaří domluvit se všemi vlastníky pozemků. Pokud ne, bude záměr realizován na pozemcích oznamovatele, které jsou vyznačeny červenou čarou. Detailní výčet pozemků, na kterých se záměr nachází, je uveden v kapitole B.II.1.

B.I.7. Předpokládaný termín zahájení realizace záměru a jeho dokončení

Motokrosová trať:	Zahájení:	2020 podzim
	Dokončení:	2021 jaro
Singletrail:	Zahájení:	2021 léto
	Dokončení:	2022 podzim

B.I.8. Výčet dotčených územně samosprávných celků

Kraj:	Zlínský
Obec:	Napajedla a Halenkovice (záměr sousedí s katastrálním územím Halenkovice)

B.I.9. Výčet navazujících rozhodnutí podle § 9a odst. 3 a správních orgánů, které budou tato rozhodnutí vydávat

Motokrosová dráha bude realizována na základě vydání územního rozhodnutí o změně užívání pozemků a stavebního povolení o provedení terénních úprav – příslušný stavební úřad Napajedla. Vyjádření Městského úřadu Napajedla, odboru stavební úřad k záměru z hlediska územně plánovací dokumentace je v příloze č.1. Dále bude následovat rozhodnutí o dočasném odnětí pozemků ze zemědělského půdního fondu – příslušný Krajský úřad Zlínského kraje.

B.II. Údaje o vstupech

B.II.1. Půda

Pro záměr motokrosově dráhy bude použita půda s velmi nízkou bonitou a středním až výrazným sklonem:

- 4. třída ochrany - půdy s převážně podprůměrnou produkční schopností v rámci příslušných klimatických regionů s jen omezenou ochranou, využitelné pro výstavbu;
- 5. třída ochrany - půdy s velmi nízkou produkční schopností včetně půd mělkých, velmi svažitéch, hydromorfních, štěrkovitých až kamenitých a erozně nejvíce ohrožených. Většinou jde o zemědělské půdy pro zemědělské účely postradatelné. U těchto půd lze předpokládat efektivnější nezemědělské využití. Jde většinou o půdy s nižším stupněm ochrany s výjimkou ochranných pásem a chráněných území a dalších zájmů ochrany životního prostředí.

U těchto pozemků se orná půda změní na trvalý travní porost a změní se způsob užití dle územního plánu Napajedla z ploch zemědělských a krajinné zeleně na plochy pro tělovýchovu a sport viz následující tabulka:

Katastrální území	Parcelní č.	Druh pozemku dle katastru nemovitostí	Výměra	Třída ochrany zemědělského půdního fondu
Napajedla	4885/2	Trvalý travní porost	534	5. třída ochrany
Napajedla	4885/4	Trvalý travní porost	390	5. třída ochrany
Napajedla	4887/1	Orná půda	309	5. třída ochrany
Napajedla	4887/2	Orná půda	59	4. třída ochrany
Napajedla	4888	Orná půda	176	4. třída ochrany
Napajedla	4891	Orná půda	583	4. třída ochrany
Napajedla	4892	Orná půda	2.701	4. třída ochrany
Napajedla	5154/1	Orná půda	2.597	4. a 5. třída ochrany
Napajedla	5155	Trvalý travní porost	3.442	5. třída ochrany
Napajedla	5156/28	Orná půda	289	4. a 5. třída ochrany
Napajedla	5156/29	Orná půda	57	5. třída ochrany
Napajedla	5156/30	Orná půda	2.368	4. a 5. třída ochrany
Napajedla	5156/31	Orná půda	2.870	4. a 5. třída ochrany
Napajedla	5156/32	Orná půda	2.450	4. a 5. třída ochrany
Napajedla	5156/33	Orná půda	12.176	4. a 5. třída ochrany

Napajedla	5156/34	Orná půda	351	4. a 5. třída ochrany
Napajedla	5156/35	Orná půda	107	5. třída ochrany
Napajedla	5156/36	Orná půda	1.055	4. a 5. třída ochrany
Napajedla	5156/65	Orná půda	1.571	4. třída ochrany
Napajedla	5163/9	Trvalý travní porost	417	5. třída ochrany
Napajedla	5163/10	Trvalý travní porost	63	5. třída ochrany
Napajedla	5163/11	Trvalý travní porost	84	5. třída ochrany

Záměr motokrosové dráhy je z hlediska zachování zemědělského půdního fondu koncipován jako dočasný, aby po jednoduché rekultivaci spočívající v rozhrnutí umělých nerovností tvořených ze stávající stržené svrchní kulturní vrstvy půdy mohl být opět užíván jako zemědělská půda – trvalý travní porost. Výše uvedené pozemky budou dočasně odňaty ze zemědělského půdního fondu, stávající svrchní kulturní vrstva půdy bude stržena a její uložení bude přímo v areálu, kde poslouží k vytvoření umělých terénních nerovností. Tímto uložení nedojde ke změně jejich fyzikálních, chemických a biologických vlastností, neboť terénní nerovnosti jsou motocykly přeskakovány, navíc hmotnost motocyklu tvoří méně než 1/100 hmotnosti kombajnu či traktoru – její zhutňování bude vyloučeno i kypřením. Vzhledem k tomu, že se jedná o nejméně kvalitní a převážně mělkou zemědělskou půdu (4. a 5. třída ochrany), je toto řešení v souladu s principy ochrany zemědělské půdy. Hustota rozptýlených stromů a jejich skupin kolem motokrosové dráhy bude volena tak, aby po rekultivaci na trvalý travní porost nemusely být káceny.

Na pozemcích nebudou budovány žádné se zemí pevně spojené stavby ani sem nebudou importovány žádné cizorodé materiály.

Rovněž u záměru singletrailu bude použita půda s velmi nízkou bonitou a středním až výrazným sklonem, orná půda bude změněna na trvalý travní porost a způsob užití dle územního plánu Napajedla se změní z ploch zemědělských na plochy krajinné zeleně. Singletrail nevyžaduje terénní úpravy, jež by vyžadovaly skrývku svrchní kulturní vrstvy půdy ani nebude mít jakýkoliv vliv na zemědělskou půdu z hlediska jejich fyzikálních, chemických a biologických vlastností. Kromě pozemků použitých pro motokrosovou dráhu budou použity i následující pozemky:

Katastrální území	Parcelní č.	Druh pozemku dle katastru nemovitostí	Výměra	Třída ochrany zemědělského půdního fondu
Napajedla	5156/25	Orná půda	1.073	5. třída ochrany
Napajedla	5156/26	Orná půda	3.457	5. třída ochrany
Napajedla	5156/27	Orná půda	75	5. třída ochrany
Napajedla	5158	Trvalý travní porost	2.877	5. třída ochrany
Napajedla	5159	Trvalý travní porost	1.291	5. třída ochrany
Napajedla	5160	Trvalý travní porost	601	5. třída ochrany
Napajedla	5163/3	Trvalý travní porost	643	5. třída ochrany
Napajedla	5163/4	Trvalý travní porost	2.756	5. třída ochrany
Napajedla	5163/6	Trvalý travní porost	372	5. třída ochrany

B.II.2. Odběr a spotřeba vody

Přes areál vede vodovod, s jeho napojením a využíváním se v nejbližší době nepočítá. Mytí motocyklů a jízdních kol v areálu bude zakázáno, splachovací záchod ani umývárny stavěny nebudou. Pitnou vodu pro osobní potřebu si přivezou jednotliví návštěvníci areálu sebou. V případě velkého zájmu bude zvažována instalace prameníku pitné vody.

B.II.3. Surovinové a energetické zdroje

Přes areál vede vedení vysokého napětí, dokud ale nedojde k masivnímu rozšíření elektromotocyklů a elektrokol, s napojením na elektrickou síť a jejím využíváním se nepočítá. Není plánována žádná trvalá stavba, případný sklad nářadí k údržbě areálu bude řešen tak, aby šel snadno smontovat i demontovat, případně mobilním kontejnerem.

B.II.4. Doprava

MX Park bude napojen na silnici III. třídy 36747 Napajedla - Halenkovice. Za tím účelem bude obnovena bývalá polní cesta, která je v majetku města Napajedla. Nárůst dopravy v souvislosti se vznikem areálu bude zanedbatelný.

B.III. Údaje o výstupech

B.III.1. Emise a rezidua

Uvedením motokrosové dráhy do provozu se areál stane výraznějším zdrojem hluku a znečištění ovzduší než doposud, respektive zdrojem hluku a znečišťujících látek budou motocykly, které budou trať využívat (doposud zdrojem znečišťujících látek byly traktory a zemědělská technika, používaná hnojiva a pesticidy, pěstování řepky a černá skládka odpadu).

Plynné emise budou ze spalovacích motorů motocyklů. V současné době nejsou dostupné žádné údaje o emisních normách motokrosového motocyklů. Údaje o emisních normách nejsou k dispozici ani v organizacích, provozujících tento druh motocyklového sportu, který se rozšířil na evropském kontinentu zejména po druhé světové válce a získal si mnoho příznivců v českých zemích zvláště po roce 1960. Údaje o emisích nemají k dispozici ani dovozci motokrosového motocyklů.

Zásadním prvkem, který je třeba k této problematice zdůraznit, je skutečnost, že výrobci motokrosového motocyklů ustoupili v posledních letech od dvoutaktních motorů a přešli na výrobu motorů čtyřtaktních se vstřikováním paliva, které se vyznačují vyšším výkonem při nižší spotřebě pohonných hmot, což nachází pozitivní odezvu v ochraně životního prostředí. U stávajících dvoutaktních motorů dochází rovněž k přechodu na přímé vstřikování, což opět snižuje spotřebu a emise. Tyto aspekty zřejmě vedly k všeobecně přijaté zásadě, že motokrosové speciály jsou vyňaty ze směrnice emisních a hlukových norem. Výroba elektrických motokrosového motocyklů je ve fázi vývoje a testování, sériová výroba byla spuštěna zatím jen u dětských motocyklů výrobci KTM a Husqvarna.

V porovnání s předchozím zdrojem znečištění bude nárůst emisí z hlediska celkové bilance v oblasti a emisních koncentrací v areálu a jeho okolí zanedbatelný, i vzhledem k výsadbě minimálně 100 stromů.

Vedlejšími produkovanými emisemi bude sekundární prašnost při jízdě v terénu. V případě vysoké prašnosti z důvodu déle trvajících sucha bude provoz motokrosové trati omezen až zastaven.

V areálu budou smět jezdit pouze motocykly v bezvadném stavu, u kterých jsou úniky reziduí (zbytky obtížně rozložitelných, více či méně jedovatých a v přírodě cizích látek) vyloučeny. Hlavní rezidua budou z otěru pneumatik, což opět ve srovnání s předchozím stavem (traktory a zemědělská technika, hnojiva, pesticidy, černá skládka) bude zanedbatelné.

B.III.2. Množství odpadních vod a jejich znečištění

V areálu nebudou vznikat žádné odpadní ani splaškové vody, mytí motocyklů a kol bude zakázáno.

B.III.3. Kategorizace a množství odpadů

Ve fázi výstavby a úpravy areálu bude produkce odpadů minimální nebo žádná. Nebudou prováděny rozsáhlé zemní práce apod. Zemina, která bude získána při drobných zásazích v areálu, bude hned v areálu využita.

Za provozu areálu bude produkce odpadů minimální. Bude vznikat běžný komunální odpad produkovaný návštěvníky areálu, likvidace bude příslušnou svozovou společností. Dále bude vznikat biologický odpad při údržbě areálu např. z údržby zeleně, který bude ponechán na místě kde vznikl k přirozenému rozkladu a zúrodnění půdy.

B.III.4. Rizika havárií vzhledem k navrženému použití látek a technologií

Nejzávažnější riziko havárie je v možnosti kontaminace půdy ropnými látkami z motocyklů v důsledku velmi vážného pádu motocyklu. Motokrosová motocykly jsou sportovní náčiní a jako takové jsou konstruovány tak, aby vydržely běžné pády a havárie bez úniku ropných látek. Riziko či pravděpodobnost kontaminace půdy či vody je zcela srovnatelné s provozem automobilů v běžném provozu či pohybu zemědělské nebo lesnické mechanizace v terénu s tím rozdílem, že množství takto uniklých látek je několikanásobně menší. Za případnou havárii ponese odpovědnost majitel motocyklu a bude mít povinnost neprodleně informovat provozovatele areálu.

C. ÚDAJE O STAVU ŽIVOTNÍHO PROSTŘEDÍ V DOTČENÉM ÚZEMÍ

C.I. Přehled nejvýznamnějších environmentálních charakteristik dotčeného území se zvláštním zřetelem na ekologickou citlivost

Zájmové území spadá do třetího klimatického regionu – teplý a mírně vlhký. Průměrná roční teplota je 8-9 °C, průměrný úhrn srážek je 550-650 mm a pravděpodobnost suchých vegetačních období je 10-20%. Nadmořská výška záměru je 275-295 metrů nad mořem.

Lokalita je zcela mimo zvláště chráněná území, přírodní parky, evropsky významné lokality, ptačí oblasti, zvláště chráněné druhy, bez ekologicky významných společenstev, ani se zde nenacházejí žádná území historického, kulturního nebo archeologického významu.

V těsném sousedství záměru se nachází lokální biokoridor napojující nově budované lokální biocentrum „Pod kopaninami“ na nadregionální biokoridor 141 Buchlovské lesy - Spálený. Lokální biocentrum „Pod kopaninami“ je vzdáleno cca 500 metrů severozápadně od motokrosová dráhy bez přímé viditelnosti. 150 metrů východně od záměru přes kopec se nachází nadregionální biokoridor 141 Buchlovské lesy - Spálený spojující regionální biocentrum 1546 Žlutava s regionálním biocentrem 102 Prusinky. Záměr MX Park je

koncipován tak, aby v době mimo provoz fungoval jako biokoridor a výrazně rozšířil plochu současného lokálního biokoridoru.

Dle stanoviska Krajského úřadu Zlínského kraje, Odboru životního prostředí a zemědělství, oddělení ochrany přírody a krajiny ze dne 14.8.2019 nemůže mít záměr MX Park Napajedla významný vliv na žádnou evropsky významnou lokalitu nebo ptačí oblast viz příloha č. 2.

C.II. Stručná charakteristika stavu složek životního prostředí v dotčeném území, které budou pravděpodobně významně ovlivněny

Záměr se nachází vedle silnice III. třídy, uprostřed polí bez ekologického zemědělství a vedle Halenkovického potoka, který v suchých letních měsících vysychá a podél kterého je černá skládka. Realizací záměru bude černá skládka zlikvidována, podél potoka budou vysazeny stromy a mezi nimi povede singletrail. Vznikne tak přirozený pás zeleně, který bude oddělovat Halenkovický potok od motokrosové dráhy. Orná půda s velmi nízkou bonitou a středním až výrazným sklonem bude změněna na trvalý travní porost, kolem motokrosové dráhy budou vysazeny rozptýlené stromy a jejich skupiny pro tlumení hluku, schopnost krajiny zadržovat vodu a přírodní parkový vzhled. Kolem MX parku bude vysazena přírodní protihluková stěna z borovic a habrů, aby se co nejvíce zamezilo šíření hluku ven z areálu. Vzdálenost mezi stromy bude nízká pro účinnou protihlukovou stěnu a zároveň dostatečně velká, aby umožňovala bezproblémovou migraci volně žijící zvěře a areál v době mimo provoz mohl sloužit jako biokoridor. Ze stejného důvodu nebude budováno žádné oplocení areálu.

D. ÚDAJE O MOŽNÝCH VÝZNAMNÝCH VLIVECH ZÁMĚRU NA VEŘEJNÉ ZDRAVÍ A NA ŽIVOTNÍ PROSTŘEDÍ

D.I. Charakteristika možných vlivů a odhad jejich velikosti a významnosti (z hlediska pravděpodobnosti, doby trvání, frekvence a vratnosti)

D.I.1. Vlivy na obyvatelstvo

Pozitivní vlivy:

Realizace záměru umožní široké veřejnosti legální provozování motokrosu a adrenalinovou jízdu na horském kole či elektrokole prostřednictvím dráhy singletrail. Realizace záměru sníží počet motocyklů, horských kol a elektrokol jezdících ve volné přírodě, množství výfukových plynů vypuštěných do ovzduší z důvodu cestování na vzdálenější motokrosové tratě či singletraily a ušetří čas tímto cestováním, čímž umožní příznivcům těchto sportů sladění času věnovaného práci, rodině a sportu. Zároveň záměr bude pomocí sportu předcházet sociálně patologickým jevům ve společnosti u mladistvých i dospělých.

Provoz motokrosové dráhy bude z důvodu nízkých teplot či podmáčené půdy cca 5 měsíců (listopad – březen) mimo provoz, další cca 1 měsíc bude mimo provoz z důvodu dešťů a z nich plynoucího podmáčení půdy. Celkem tedy cca 6 měsíců v roce bude mimo provoz. Provozní doba motokrosové dráhy bude od 8:00 hodin do 19:00 hodin nebo do západu slunce, co nastane dříve. V pracovní dny, kdy je většina uživatelů v práci nebo ve škole, lze v dopoledních hodinách očekávat pouze minimální či příležitostný provoz uživateli, kteří

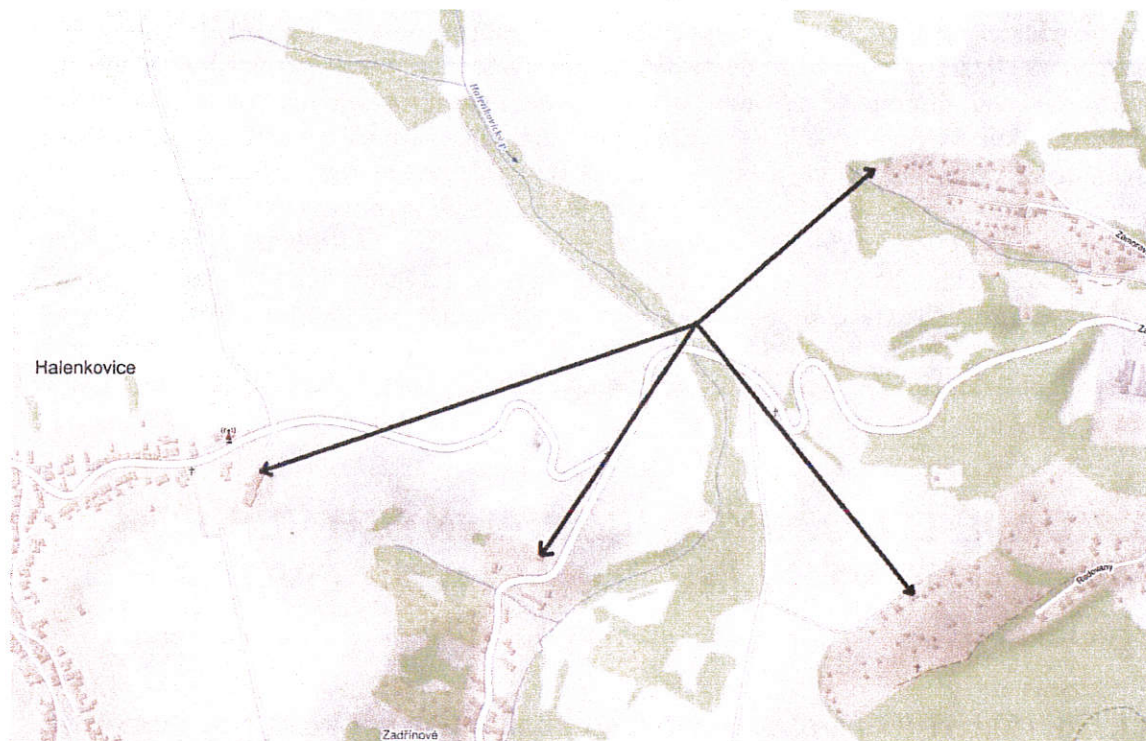
pracují na směny nebo čerpají dovolenou. Smyslem je umožnit i těmto uživatelům sladění času věnovaného práci, rodině a sportu.

S pořádáním motokrosových závodů i vzhledem k absenci trvalých staveb počítáno není. Předpoklad je pouze pořádání uzavřených klubových závodů na nejnižší úrovni bez širší veřejnosti.

Provozní doba singletrailu bude od východu do západu slunce.

Negativní vlivy:

Následující obrázek zobrazuje lokalitu MX Parku a nejbližší obyvatelstvo:



Nejbližší rodinný dům ve směru Halenkovice Zadřínové se nachází ve vzdálenosti 500 metrů za stromy a kopcem bez přímé viditelnosti.

Nejbližší rodinný dům ve směru Halenkovice letiště se nachází ve vzdálenosti 800 metrů za stromy a kopcem bez přímé viditelnosti.

Nejbližší zahradní chatka ve směru Napajedla Zámoraví se nachází ve vzdálenosti 400 metrů za stromy a kopcem bez přímé viditelnosti.

Nejbližší zahradní chatka ve směru Napajedla Radovany se nachází ve vzdálenosti 600 metrů za kopcem bez přímé viditelnosti.

Hluk:

Dle nařízení vlády č. 272/2011 Sb. o ochraně zdraví před nepříznivými účinky hluku a vibrací určujícím ukazatelem hluku je ekvivalentní hladina akustického tlaku $A L_{Aeq,T}$ stanovena v denní době (6 – 22 hod.) na 50 dB a v noční době (22 – 6 hod.) na 40 dB. Údaje v následující tabulce vycházejí z výsledků epidemiologických studií pro průměrnou populaci v případě dlouhodobé stálé expozice zvýšeným hladinám hluku v denní době ($L_{Aeq, 6-22 h}$), zdroj: Autorizační návod k hodnocení zdravotního rizika expozice hluku, ČZÚ 2007):

Nepříznivý účinek	dB(A)					
	45-50	50-55	55-60	60-65	65-70	70+
Sluchové postižení						
Zhoršené osvojení řeči a čtení u dětí						
Ischemická choroba srdeční						
Zhoršená komunikace řečí						
Pocit silného obtěžování						
Pocit mírného obtěžování						

Jelikož u záměru nelze nyní provést měření hladin hluku v době provozu areálu, lze pro reálnou představu o hlukové zátěži uvést provedená měření hladin hluku a akustické posudky u stávajících motokrosových areálů. Abychom odhadli maximální možnou hladinu hluku, níže je uvedena motokrosová dráha, na které se pořádají motokrosová závody a posudek byl dělán při obsazení tratě 40 motocykly - „Motokrosový areál Kloucká Hořice v Klukách u Písku https://portal.cenia.cz/eiasea/detail/EIA_JHC673:

Pro ověření skutečné hlukové zátěže při maximálním obsazení tratě motocykly tj. maximální kapacita tratě 40 motocyklů, bylo provedeno firmou Studio D - akustika s.r.o. (laboratoři pro měření hluku a vibrací) dne 10.10.2013 “Měření hladin hluku z motokrosového areálu Kloucká Hořice” (celý protokol uveden v akustickém posudku v příloze H.3.III). Měření hluk jak u zdroje, tak hlavně u nejbližší obytné zástavby. Při měření byla před nejbližším obytným objektem (rozestavěný dům na pozemku č. 271) naměřena hladina akustického tlaku 43,2 dB, naměřené hodnoty však nepostihují zcela šíření hluku v terénu, slouží ke kalibraci výpočtového modelu, který se tím zbavuje možných nepřesností při zadávání vstupních údajů.

*Na základě naměřených hodnot maximálního zatížení tratě byl tedy zpracován firmou Studio D - akustika s.r.o. dne 23.10.2013 akustický posudek (viz příloha H.3.III). **Nejvyšší hodnotu hluku ($L_{Aeq,T} = 44,9$ dB) byla vypočtena u nejbližšího rozestavěného objektu na pozemku p.č. 271 na jihozápadní části fasády tj. **objekt ve vzdálenosti cca 150 m od hranice areálu.** Z výpočtů akustického posudku vyplývá, že provozem posuzovaného motokrosového areálu nedochází k překračování hygienických limitů hluku v akusticky chráněných prostorech stanovených NV č. 272/2001 Sb. tj. limitu pro denní dobu $L_{Aeq,T} = 50$ dB. Motokrosová dráha bude v provozu pouze v denní dobu.***

Vzhledem ke vzdálenostem, oddělení kopcem, stromy a přijatými opatřeními v bodu D.IV. lze konstatovat, že ani maximální možné hlukové zatížení lokality v době pořádání klubových závodů nezpůsobí, že by nebyly s velkou rezervou plněny nejvyšší přípustné ekvivalentní hladiny akustického tlaku $A L_{Aeq,T}$ pro denní dobu (a s největší pravděpodobností i pro noční dobu) u nejbližších rodinných domů a zahradních chat. Při tréninkovém režimu bude zatížení hlukem výrazně menší, neboť na dráze bude jen zlomek motocyklů. Motokrosová dráha bude v provozu pouze cca 6 měsíců v roce, v denní dobu 8 – 19 hod. nebo do západu slunce, co nastane dříve s tím, že v pracovní dobu dopoledne pouze minimálně či příležitostně.

Emise ze spalovacích motorů motocyklů:

Vzhledem k vzdálenostem nejbližšího obyvatelstva, rozptylovým podmínkám a kapacitě dráhy je vliv emisí ze spalovacích motorů motocyklů na obyvatelstvo neměřitelný.

Sekundární prašnost:

Při větší zátěži dráhy, tj. při pořádání klubových závodů bude dráha v závislosti na klimatických podmínkách zkrápěna (z důvodu bezpečnosti provozu), takže nebude docházet k

významnější sekundární prašnosti. Ta se však může objevit v tréninkovém režimu, kdy je ale dráha zatížena menším počtem motocyklů. Z pohledu dlouhodobé imisní zátěže lze očekávat spíše lokální, časově proměnný vliv prašnosti. Vzhledem ke vzdálenostem nejbližšího obyvatelstva a rozptylovým podmínkám může mít sekundární prašnost vliv na obyvatelstvo zcela minimální a to pouze v době déle trvajícího sucha. Pokud by k tomu mělo dojít, bude provoz motokrosové dráhy omezen až zastaven.

D.I.2. Vlivy na ovzduší a klima

Vliv záměru na ovzduší je předmětem předchozích kapitol B.III.1 Emise a D.I.1 sekundární prašnost. Pozitivní vliv bude mít ukončení pěstování řepky na biopaliva a s tím spojené emise pylu.

Pokud přijmeme fakt, že majitelé motocyklů v případě nerealizace záměru budou stejně jezdit na motocyklech ať už na vzdálenějších motokrosových drahách, nebo kdekoli jinde, pak je dopad záměru na ovzduší a klima pozitivní. Sníží se množství výfukových plynů vypuštěných do ovzduší z důvodu cestování na vzdálenější motokrosové tratě či singletraily a výsadbou minimálně 100 stromů se sníží množství oxidu uhličitého ve vzduchu a vliv skleníkového efektu.

D.I.3. Vlivy na povrchové a podzemní vody

Realizací záměru nedojde k negativním vlivům na povrchové a podzemní vody: Nebudou měněny odtokové poměry krajiny, nebudou vznikat žádné odpadní ani splaškové vody, mytí motocyklů a kol bude zakázáno, v areálu budou smět jezdit pouze motocykly v bezvadném stavu, u kterých jsou úniky reziduí (zbytky obtížně rozložitelných, více či méně jedovatých a v přírodě cizích, látek) vyloučeny.

Naopak lze očekávat pozitivní dopad likvidací černé skládky podél potoka. Zatravněním pole s nízkou bonitou a středním až výrazným sklonem a výsadbou minimálně 100 stromů se zvýší schopnost krajiny zadržovat vodu a sníží možnost lokálních záplav v případě přívalových dešťů.

D.I.4. Vlivy na půdu

MX Park předpokládá zábor zemědělské půdy s velmi nízkou bonitou a středním až výrazným sklonem, nyní využívané jako orná půda. Ta bude změněna na trvalý travní porost a poté dočasně vyjmuta ze zemědělského půdního fondu, podrobněji viz bod B.2.I. Půda. Stávající svrchní kulturní vrstva půdy bude stržena a její uložení bude přímo v areálu, kde poslouží k vytvoření umělých terénních nerovností. Tímto uložení nedojde ke změně jejich fyzikálních, chemických a biologických vlastností, neboť terénní nerovnosti jsou motocykly přeskakovány, navíc hmotnost motocyklu tvoří méně než 1/100 hmotnosti kombajnu či traktoru – její zhutňování bude vyloučeno i kypřením. Vzhledem k tomu, že se jedná o nejméně kvalitní a převážně mělkou zemědělskou půdu (4. a 5. třída ochrany), je toto řešení v souladu s principy ochrany zemědělské půdy. Hustota rozptýlených stromů a jejich skupin kolem motokrosové dráhy bude volena tak, aby po rekultivaci na trvalý travní porost nemusely být káceny. Na pozemcích nebudou budovány žádné se zemí pevně spojené stavby ani sem nebudou importovány žádné cizorodé materiály. Rekultivace bude spočívat v rozhrnutí umělých nerovností tvořených ze stávající stržené svrchní kulturní vrstvy půdy a plocha bude moci být opět užívána jako zemědělská půda – trvalý travní porost.

Pozitivním vlivem na půdu bude výrazné omezení splavování svrchní kulturní vrstvy přívalovými dešti díky změně na trvalý travní porost, ukončení posypu umělými hnojivy a pesticidy a vysilování půdy pěstováním řepky na biopaliva.

D.I.5. Vlivy na biologickou rozmanitost (fauna, flóra, ekosystémy)

Záměr se nachází vedle silnice III. třídy, uprostřed polí bez ekologického zemědělství a vedle Halenkovičského potoka, který v suchých letních měsících vysychá a podél kterého je černá skládka. V místě záměru ani jeho těsné blízkosti se nenachází zvláště chráněné druhy či ekologicky významná společenstva.

D.I.6. Vlivy na krajinu a její ekologické funkce

Následující obrázek územního plánu města Napajedla zobrazuje zasaženou krajinu a územní systém ekologické stability v katastrálním území Napajedla:

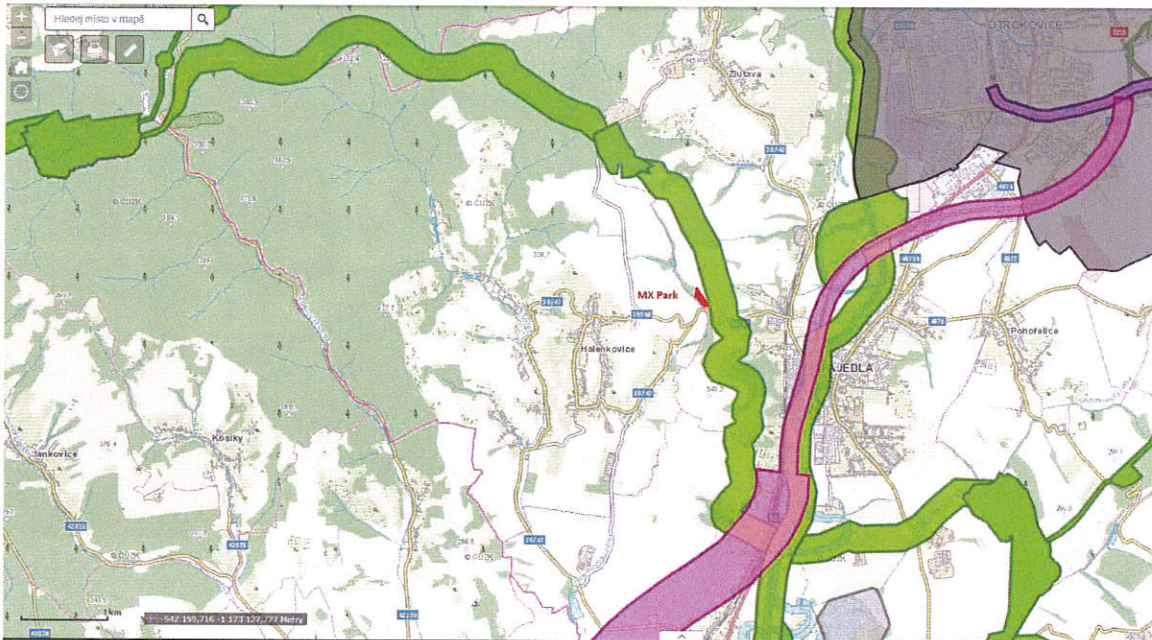


Ve vzdálenosti 150 metrů východně za kopcem bez přímé viditelnosti se nachází nadregionální biokoridor 141 Buchlovské lesy - Spálený spojující regionální biocentrum 1546 Žlutava s regionálním biocentrem 102 Prusinky. Vliv záměru na hluk je předmětem kapitoly D.I.1. Vzhledem ke vzdálenostem, oddělení kopcem, stromy a přijatými opatřeními v bodu D.IV. lze konstatovat, že ani maximální možné hlukové zatížení lokality v době pořádání klubových závodů nezpůsobí, že by nebyly s velkou rezervou plněny nejvyšší přípustné ekvivalentní hladiny akustického tlaku $A_{L_{Aeq,T}}$ pro denní dobu u nadregionálního biokoridoru 141 Buchlovské lesy - Spálený. Při tréninkovém režimu bude zatížení hlukem výrazně menší, neboť na dráze bude jen zlomek motocyklů. Motokrosová dráha bude v provozu pouze cca 6 měsíců v roce, v denní dobu 8 – 19 hod. nebo do západu slunce, což nastane dříve s tím, že v pracovní dobu dopoledne pouze minimálně či příležitostně.

Vzhledem k tomu, že:

- Biokoridor je území, které neumožňuje rozhodující části organismů trvalou dlouhodobou existenci, avšak umožňuje jejich migraci mezi biocentry a tím vytváří z oddělených biocenter síť;
- Nadregionální biokoridor kříží silnici III. třídy 36747 Napajedla – Halenkovice s hustotou dopravy v denní dobu cca 1 auto / 1 minuta;
- Cca o 3 km dále směr Prusinky kříží nadregionální biokoridor silnici I. třídy 55, jejíž hustota dopravy v době 5:30 – 21:00 znemožňuje jakoukoliv migraci volně žijící zvěře.

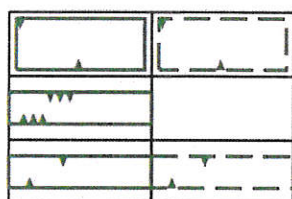
Na základě výše uvedených skutečností lze konstatovat, že nadregionální koridor může plnit svou funkci pouze v nočních, brzkých ranních a pozdních večerních hodinách. MX Park Napajedla ve své provozní době nebude mít negativní vliv na nadregionální biokoridor 141 Buchlovské lesy – Spálený, případně rozhodně ne horší vliv než současná silnice III. třídy 36747, vedle níž se nachází a ani zdaleka tak negativní vliv jako cca 3 km vzdálená silnice I třídy 55. Naopak mimo provoz bude záměr plnit funkci biokoridoru. Obrázek níže zobrazuje uvedený biokoridor 141 Buchlovské lesy – Spálený:



Následující obrázek územního plánu obce Halenkovice zobrazuje zasaženou krajinu a územní systém ekologické stability v katastrálním území Halenkovice:



STABILIZOVANÉ NÁVRHOVÉ
PLOCHY PLOCHY



LOKÁLNÍ BIOCENTRUM

NADREGIONÁLNÍ BIOKORIDOR

LOKÁLNÍ BIOKORIDOR

Ve vzdálenosti 500 metrů severozápadně za stromy bez přímé viditelnosti se nachází budované lokální biocentrum „Pod kopaninami“, jež je součástí protipovodňových opatření. Na nadregionální biokoridor 141 Buchlovské lesy - Spálený je napojený lokálním biokoridorem, s nímž sousedí záměr MX Park. Vliv záměru na hluk je předmětem kapitoly D.I.1. Vzhledem ke vzdálenostem, oddělením stromy a přijatými opatřeními v bodu D.IV. lze konstatovat, že ani maximální možné hlukové zatížení lokality v době pořádání klubových závodů nezpůsobí, že by nebyly s velkou rezervou plněny nejvyšší přípustné ekvivalentní hladiny akustického tlaku $A_{L_{Aeq,T}}$ pro denní dobu (a s největší pravděpodobností ani pro noční dobu) u lokálního biocentra „Pod kopaninami“. Při tréninkovém režimu bude zatížení hlukem výrazně menší, neboť na dráze bude jen zlomek motocyklů. Motokrosová dráha bude v provozu pouze cca 6 měsíců v roce, v denní dobu 8 – 19 hod. nebo do západu slunce, co nastane dříve s tím, že v pracovní dobu dopoledne pouze minimálně či příležitostně.

Vzhledem k tomu, že:

- Lokální biocentrum je biotop v krajině, který svým stavem a velikostí umožňuje trvalou existenci přirozeného či pozměněného, avšak přírodě blízkého ekosystému;

- Lokální biocentrum „Pod kopaninami“ svou velikostí neumožňuje trvalou existenci větším živočichům než hmyzu, drobným hlodavcům a ptákům;
- V suchých letních měsících Halenkovický potok vysychá, čímž se lokalita stává problematickou pro větší živočichy – v lokalitě je sice protipovodňová nádrž, v níž zůstává voda i po vyschnutí potoka, jejím primárním cílem je ale bránit povodním. V případě prudkých dešťů se nádrž zanese ornicí z okolních polí a bude nutné ji vybagrovat, čímž se bude pravidelně narušovat místní ekosystém;
- Lokální biokoridor je území, které neumožňuje rozhodující části organismů trvalou dlouhodobou existenci, avšak umožňuje jejich migraci mezi biocentry a tím vytváří z oddělených biocenter síť;
- Lokální biocentrum „Pod kopaninami“ je napojeno na nadregionální biokoridor 141 Buchlovské lesy – Spálený, jež může plnit svou funkci pouze v nočních, brzkých ranních a pozdních večerních hodinách viz zdůvodnění výše;
- Záměr MX Park je budován tak, aby v době mimo provoz plnil funkci lokálního biokoridoru, čímž několikanásobně rozšíří plochu stávajícího biokoridoru;

Na základě výše uvedených skutečností lze konstatovat, že cca 6 měsíců v roce v době provozu bude mít areál pouze mírně negativní dopad na lokální biocentrum „Pod kopaninami“, neboť zde trvale žijí pouze drobní živočichové, kteří se jsou schopni adaptovat na 500 metrů vzdálený hluk, který s největší pravděpodobností nebude přesahovat 40 dB. Naopak po zbytek roku bude mít záměr pozitivní dopad, neboť dojde k výraznému rozšíření lokálního biokoridoru.

D.I.7. Vlivy na hmotný majetek a kulturní dědictví

Lokalitou prochází elektrické vedení vysokého napětí a vodovod, záměr ale nebude mít na ně žádný vliv, stejně tak na jakýkoliv jiný hmotný majetek. Kulturní dědictví se v blízkosti záměru nenachází.

D.II. Rozsah vlivů vzhledem k zasaženému území a populaci

Z hlediska velikosti zasaženého území je možné posuzovaný záměr hodnotit jako středně velký. Rozsah negativních vlivů z provozu záměru bude vzhledem k charakteru činností a lokalizaci prakticky omezen na bezprostřední okolí MX Parku. Byly identifikovány možné nepříznivé vlivy záměru na životní prostředí, na hlukovou situaci a na ovzduší. V případě realizace opatření uvedených v bodu D.IV. nejsou tyto vlivy hodnoceny jako významně negativní.

D.III. Údaje o možných významných nepříznivých vlivech přesahujících státní hranice

Předkládaný záměr nebude vykazovat žádné nepříznivé vlivy přesahující státní hranice.

D.IV. Charakteristika opatření k prevenci, vyloučení a snížení všech významných nepříznivých vlivů na životní prostředí a popis kompenzací

Za účelem minimalizace negativních vlivů provozu areálu na životní prostředí budou realizována následující opatření:

- Aby se co nejvíce zamezilo šíření hluku ven z areálu, bude kolem MX parku vysazena přírodní protihluková stěna z borovic a habrů. Vzdálenost mezi stromy bude nízká pro účinnou protihlukovou stěnu a zároveň dostatečně velká, aby umožňovala bezproblémovou migraci volně žijící zvěře v době mimo provoz areálu. Ze stejného důvodu nebude budováno žádné oplocení areálu.
- Uvnitř areálu bude udržován trvalý travní porost a vysazeny rozptýlené stromy a jejich skupiny pro tlumení hluku, schopnosti krajiny zadržovat vodu a přírodní parkový vzhled.
- V areálu budou smět jezdit pouze motocykly, jež splňují hlukový limit stanovený motokrosovými závody metodou 2 metry max: Za účelem sledování opatření přijatých ke snížení hladiny akustického tlaku ve prospěch životního prostředí v rámci "Kampaně tichá jízda", vznikla nová metoda pro měření hladiny akustického tlaku s názvem „2 m max“, která je používána v motokrosu, enduru a trialu. „2 metry max“ metoda ukazuje velmi dobrou korelaci mezi intenzitou zvuku (úroveň LWA), který vydávají motocykly v plné akceleraci a maximální hladinou akustického tlaku měřenou v blízkosti stejných motocyklů s motory běžícími na volnoběh a rychle uvedenými do svých maximálních otáček. Okolní úroveň zvuku musí zůstat nižší než 100 dB /A.
- V areálu budou smět jezdit pouze motocykly v bezvadném stavu, u kterých jsou úniky reziduí (zbytky obtížně rozložitelných, více či méně jedovatých a v přírodě cizích, látek) vyloučeny.
- V případě vysoké sekundární prašnosti z důvodu déle trvajících sucha bude provoz motokrosové dráhy omezen až zastaven.
- V areálu bude vyvěšen postup, který bude obsahovat popis činnosti návštěvníků areálu v případě úniku ropných látek.
- Pokud dojde k technologickému pokroku v oblasti elektrických baterií, zahájení sériové výroby a širokému rozšíření elektromotocyklů, bude provozní doba pro motocykly se spalovacím motorem omezena.

D.V. Charakteristika použitých metod prognózování a výchozích předpokladů a důkazů pro zjištění a hodnocení významných vlivů záměru na životní prostředí

Výchozími podklady při hodnocení vlivů a zpracování oznámení dle přílohy č.3 zákona byly veřejně dostupné informační zdroje.

D.VI. Charakteristika všech obtíží (technických nedostatků nebo nedostatků ve znalostech), které se vyskytly při zpracování oznámení, a hlavních nejistot z nich plynoucích

Jelikož u záměru nelze nyní provést měření hladin hluku v době provozu areálu, lze za hlavní neurčitost pokládat skutečnou hladinu akustického tlaku v areálu MX Parku. Maximální možná hladina akustického tlaku je uvedena v bodu D.I.1.

E. POROVNÁNÍ VARIANT ŘEŠENÍ ZÁMĚRU

Předkládaná varianta je jediná a maximální. Pokud se na realizaci projektu nepodaří domluvit se všemi vlastníky pozemků, bude záměr realizován ve zmenšeném rozsahu na pozemcích oznamovatele při zachování všech ostatních parametrů.

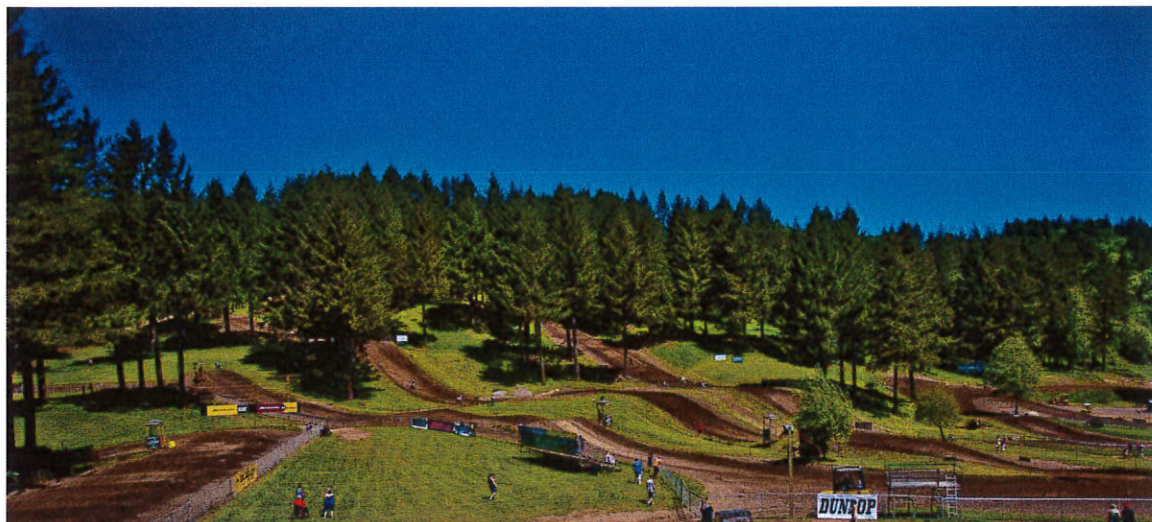
F. DOPLŇUJÍCÍ ÚDAJE

Fotografie současného stavu lokality, jedná se o ornou půdu se středním až výrazným sklonem a nízkou bonitou, podél potoka se nachází černá skládka s náletovými dřevinami:





Po realizaci záměru získá lokalita přírodní parkový vzhled viz fotografie níže, inspirováno Washougal MX Park a Mountain View MX Park:



G. VŠEOBECNĚ SROZUMITELNÉ SHRNUTÍ NETECHNICKÉHO CHARAKTERU

Záměr reaguje na stále populárnější jedinstopé sporty – motokros, horská kola a elektrokola. Záměr se snaží o aktivní přístup k ochraně životního prostředí a přírody před nekontrolovanou a divokou jízdou ve volné přírodě a umožnit příznivcům těchto sportů jejich legální provozování v místě bydliště či blízkém okolí, což jim umožní sladění času věnovaného práci, rodině a sportovním volnočasovým aktivitám. V neposlední řadě je cílem záměru pomoci sportu předcházení sociálně patologickým jevům ve společnosti u mladistvých i dospělých. Záměrem MX Parku Napajedla vznikne motokrosová dráha a singletrail pro horská kola a elektrokola. Lokalita a provedení záměru byly vybírány velmi pečlivě tak, aby záměr nenarušil život obyvatel, živočišnou výrobu, zvláště chráněná území, přírodní parky, evropsky významné lokality, ptáčích oblasti, zvláště chráněné druhy, ekologicky významná společenstva, území historického, kulturního nebo archeologického významu a celkový dopad na životní prostředí byl nejhůře neutrální. Součástí záměru je i změna orné půdy s velmi nízkou bonitou a středním až výrazným sklonem na trvalý travní porost, likvidace černé skládky a výsadba minimálně 100 stromů. Záměr MX Park je koncipován tak, aby v době mimo provoz plnil funkci lokálního biokoridoru. Záměr bude financován oznamovatelem záměru a příznivci těchto sportů, s veřejnými prostředky počítáno není.

H. PŘÍLOHY

1. Vyjádření příslušného úřadu územního plánování k záměru „MX Park Napajedla“ z hlediska územně plánovací dokumentace;
2. Stanovisko orgánu ochrany přírody k možnosti existence významného vlivu záměru „MX Park Napajedla“ podle § 45i odstavce 1 zákona č. 114/1992 Sb.



Zpracoval: Ing. Zbyněk Andryšek
Jiráskova 1616
763 61 Napajedla

Telefon: 724 300 553
E-mail: zbynek@andrysek.eu

V Napajedlech dne 13.2.2020

Oznámení záměru dle zákona č. 100/2001 Sb.

odbor stavební úřad

Masarykovo náměstí 89
763 61 Napajedla
tel: +420 577 100 960
fax: +420 577 100 965
mobil: +420 737 230 574
e-mail: cabla@napajedla.cz
www.napajedla.cz

Ing. Zbyněk Andrýsek
Jiráskova 1616
763 61 Napajedla

Váš dopis značky/ze dne:

Spisová značka:
SÚ/2020/6805-2019/Č

Oprávněná úřední osoba:
Ing. Libor Čabla

Napajedla, dne:
10.01.2020

SDĚLENÍ

Ing. Zbyněk Andrýsek, nar. 16.08.1974, bytem Jiráskova 1616, 763 61 Napajedla (dále jen "žadatel") podal dne 23.12.2019 žádost o vyjádření k záměru „MX Park Napajedla“ a k souladu tohoto záměru s Územním plánem Napajedla.

Městský úřad Napajedla, odbor stavební úřad (dále jen "stavební úřad"), jako stavební úřad příslušný podle ust. § 13 odst. 1 písm. d) zákona číslo 183/2006 Sb., o územním plánování a stavebním řádu (stavební zákon), ve znění pozdějších předpisů (dále jen "stavební zákon"), sděluje:

Záměr na vybudování „MX Parku Napajedla“ je situován v lokalitě U cihelny u silnice III/36747 v blízkosti katastrální hranice se sousední obcí Halenkovice. Předpokládá se vybudování motokrosové dráhy, dráhy pro horská kola a elektrokola.

I když je v popisu záměru uvedeno, že zde nebudou umísťovány stavby a bude se jednat pouze o terénní úpravy, dá se předpokládat, že v případě budování MX parku bude nutno určitý druh staveb realizovat (např. příjezdová komunikace, parkoviště). V závěru popisu se uvádí, že se využití území realizací záměru změní na plochy pro tělovýchovu a sport, což Územní plán Napajedla v současné době neumožňuje.

Záměr zasahuje do navrhovaného koridoru pro realizaci elektrického vedení WN.

Záměr je situován do ploch, které jsou v Územním plánu Napajedla vymezeny jako plochy zemědělské, v menší míře jako plochy krajinné zeleně. Dle podmínek využití pro plochy zemědělské a plochy krajinné zeleně není přípustné využít tyto plochy pro sportovní činnost.

Na základě výše uvedeného lze konstatovat, že záměr na vybudování „MX Parku Napajedla“ není v souladu s Územním plánem Napajedla a bylo potřeba pro tento záměr případně zpracovat změnu územního plánu.

MĚSTSKÝ ÚŘAD
STAVEBNÍ ÚŘAD
763 61 NAPAJEDLA
okres Zlín

Ing. Libor Čabla
vedoucí odboru

Obdrží:

Ing. Zbyněk Andrýsek, Jiráskova č.p. 1616, 763 61 Napajedla

10.01.2020
10.01.2020

Odbor životního prostředí a zemědělství
oddělení ochrany přírody a krajiny

Ing. Zbyněk Andryšek
Jiráskova 1616
763 61 Napajedla

datum

14. 8. 2019

oprávněná úřední osoba

Mgr. Jan Černý

číslo jednací

KUZL 51202/2019

Stanovisko orgánu ochrany přírody k možnosti existence významného vlivu záměru „MX park Napajedla“

Krajský úřad Zlínského kraje, odbor životního prostředí a zemědělství, příslušný podle ustanovení § 77a odst. 4 písm. n) zákona č. 114/1992 Sb., o ochraně přírody a krajiny, ve znění pozdějších předpisů (dále jen „orgán ochrany přírody“) vyhodnotil na základě žádosti, která byla dne 6. 8. 2019 podána Ing. Zbyněkem Andryškem, se sídlem Jiráskova 1616, 763 61 Napajedla, možnosti vlivu záměru „MX park Napajedla.“ Záměr spočívá v realizaci motokrosové dráhy na pozemcích parc. č. 4891, 4892, 5163/10, 5163/11, 5156/33, 5156/34, 4888, 5156/32, 5163/9, 5156/31, 5154/1, 5156/28, 5156/30, 5155, 4887/2, 5156/65, 4885/2, 4885/4, 4887/1, 5156/35, 5156/36 v k. ú. Napajedla. Krajský úřad Zlínského kraje vydává,

s t a n o v i s k o

podle § 45i odstavce 1 téhož zákona v tom smyslu, že hodnocený záměr

n e m ů ž e m í t v ý z n a m n ý v l i v

na žádnou evropsky významnou lokalitu nebo ptačí oblast.

Výše uvedený závěr orgánu ochrany přírody vychází z úvahy, že záměr se svou lokalizací nachází zcela mimo území prvků soustavy Natura 2000, svým charakterem nemá potenciál způsobit přímé, nepřímé či sekundární vlivy na celistvost a charakteristiku stanovišť a stav předmětu ochrany.

Toto odůvodněné stanovisko se vydává postupem podle části čtvrté zákona č. 500/2004 Sb., správní řád, a nejedná se o rozhodnutí ve správním řízení. Tento správní akt nenahrazuje jiná správní opatření a rozhodnutí, která se k hodnocené aktivitě vydávají podle zvláštních právních předpisů.

 **Zlínský kraj**
krajský úřad
Odbor životního prostředí
a zemědělství 
tř. T. Bati 21, 761 90 Zlín



RNDr. Alan Urc
vedoucí odboru